

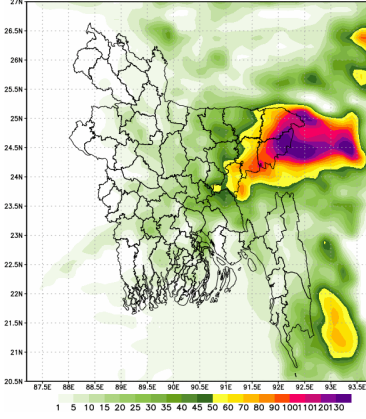
গণপ্রজাতন্ত্রী বাংলাদেশ সরকার
বাংলাদেশ আবহাওয়া অধিদপ্তর
কৃষি আবহাওয়া মহাশাখা
আবহাওয়া ভবন, ই-২৪, আগারগাঁও, ঢাকা-১২০৭।
www.bmd.gov.bd

নম্বর: ২৩.০৯.০০০০.০৩৫.৫১.০০১.২৪.১৬

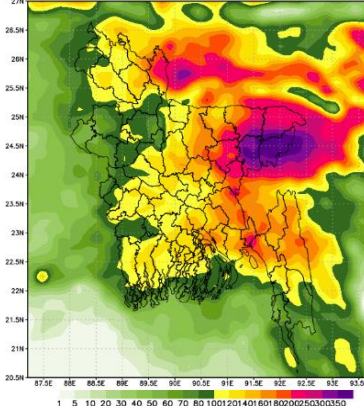
তারিখ: ১৫ বৈশাখ ১৪৩১
২৮ এপ্রিল ২০২৪

বিশেষ কৃষি আবহাওয়া পূর্বাভাসের সময়কাল: ২৮-০৪-২০২৪ খ্রিঃ থেকে ০৪-০৫-২০২৪ খ্রিঃ

Accumulated Rainfall (mm) forecast Period
(WRF model) (28-04-2024 to 04-05-2024)



Accumulated Rainfall (mm) forecast Period
(WRF model) (05-05-2024 to 11-05-2024)



- গত সপ্তাহে দেশের দৈনিক উজ্জ্বল সূর্যকিরণ কাল-এর গড় ৭.৯৯ ঘন্টা ছিল।
- গত সপ্তাহে দেশের দৈনিক বাষ্পীভবনের গড় ৪.৬১ মি.মি. ছিল।

কৃষি আবহাওয়া পূর্বাভাসঃ ২৮-০৪-২০২৪ খ্রিঃ থেকে ০৪-০৫-২০২৪ খ্রিঃ পর্যন্ত।

এ সপ্তাহে দৈনিক উজ্জ্বল সূর্যকিরণ কাল ৬.৫০ থেকে ৮.৫০ ঘন্টার মধ্যে থাকতে পারে।

এ সপ্তাহে বাষ্পীভবনের দৈনিক গড় ৩.০০ মি.মি. থেকে ৫.০০ মি.মি. থাকতে পারে।

- এই সময়ের প্রথমার্ধে (২৮-০৪-২৪ থেকে ০২-০৫-২৪ পর্যন্ত) সিলেট বিভাগের দু'এক জায়গায় হালকা থেকে মাঝারী ধরণের বৃষ্টি/বজ্রসহ বৃষ্টি হতে পারে। তাছাড়া দেশের অন্যত্র অস্থায়ীভাবে আকাশ আংশিক মেঘলাসহ প্রধানত শুষ্ক থাকতে পারে।
- ২৮-০৪-২৪ থেকে ০২-০৫-২৪ তারিখের মধ্যে সিলেট ও ময়মনসিংহ বিভাগে মৃদু (৩৬-৩৮ ডিগ্রী সে.) এবং অন্যত্র মাঝারী থেকে তীব্র (>৪০ ডিগ্রী সে.) তাপপ্রবাহ বয়ে যেতে পারে।
- ০৩-০৫-২০২৪ থেকে দেশের উত্তর পূর্ব হাওর এলাকার অনেক জায়গায় ভারী থেকে অতীভারী বর্ষণ হতে পারে। এ প্রেক্ষিতে সংশ্লিষ্ট সকল দপ্তর সমূহকে প্রয়োজনীয় ব্যবস্থা গ্রহণের অনুরোধ জানানো হলো।

(ড. মো: শামীম হাসান ভূইয়া)

আবহাওয়াবিদ

পরিচালকের পক্ষে

টেলিফোন: ০২-৪১০২৫৭১৩ (অফিস)

পর্যবেক্ষণকৃত আবহাওয়া বিবরণীসমূহ, সময়কালঃ ১৫-০৪-২০২৪ থেকে ২১-০৪-২০২৪ খ্রিঃ

বিভাগের নাম	স্টেশনের নাম	মোট বৃষ্টিপাত (মিঃমিঃ)	মোট বৃষ্টিপাতের দিন	সর্বোচ্চ গড় আর্দ্রতা (%)	সর্বোনিম্ন আর্দ্রতা (%)	গড় সর্বোচ্চ তাপমাত্রা (°C)	সর্বনিম্ন গড় তাপমাত্রা (°C)
ঢাকা	ঢাকা	১৯	২	৮৩	৩৮	৩৮.১	২৭.৩
	টাঙ্গাইল	০	০	৮৫	৩৩	৩৯.১	২৬.১
	ফরিদপুর	২৩	১	৯০	৩৩	৩৯.০	২৬.০
	মাদারীপুর	০	০	৯৪	৪৩	৩৭.৬	২৫.৭
	গোপালগঞ্জ	০	০	৯৪	৩২	৩৮.৯	২৬.৮
	নিকলী	১৩	২	৯৬	৫৩	৩৬	২১.৮
	আরিচা	০	০	৯০	৩৩	৩৯.২	২৬.৫
	নরসিংদী	**	**	**	**	**	**
	নারায়ণগঞ্জ	০	০	৮৯	৪৩	৩৭.২	২৬.৮
ময়মনসিংহ	ময়মনসিংহ	০	০	৯২	৫২	৩৫.৯	২৫.১
	নেত্রকোনা	০	০	৯২	৫৮	৩৪.৯	২৪.৬
চট্টগ্রাম	চট্টগ্রাম	১৮	১	৯৪	৬৫	৩৪.৫	২৬.৫
	সন্দ্বীপ	৫	১	৯২	৬৪	৩৪.৩	২৬.৩
	সীতাকুন্ড	**	**	**	**	**	**
	রাঙ্গামাটি	০	০	৯৫	১৫	৩৬.৭	২৫.৫
	কুমিল্লা	৬	৩	৯৪	৬২	৩৫.০	২৫.৯
	চাঁদপুর	২২	২	৯৬	৫৭	৩৬.৭	২৬.৮
	মাইজদীকোর্ট	২	১	৯৫	৫৭	৩৫.৫	২৬.৮
	ফেনী	৪১	৩	৯৩	৫৪	৩৫.৪	২৫.৫
	হাতিয়া	০	০	৯৭	৬৫	৩৪.৬	২৪.৩
	কক্সবাজার	০	০	৮৮	৬৫	৩৪.৮	২৭.৬
	কুতুবদিয়া	**	**	**	**	**	**
	টেকনাফ	**	**	**	**	**	**
	আমবাগান	**	**	**	**	**	**
	বান্দরবন	**	**	**	**	**	**
	রামগতি	**	**	**	**	**	**
সিলেট	সিলেট	৮৫	৫	৯০	৬১	৩০.২	২৬.৪
	শ্রীমঙ্গল	৪৩	২	৯৩	৪৮	৩৬.৪	২৪.৪
রাজশাহী	রাজশাহী	০	০	৯১	২১	৪০.৩	২৪.৭
	ঈশ্বরদী	০	০	৯৩	১৩	৪০.৫	২৫.২
	বগুড়া	০	০	৯৪	২৪	৩৮	২৫.৮
	বদলগাছী	০	০	৯৬	৩৯	৩৭.৫	২৩.৯
	তাড়াশ	০	০	৯৩	৪৩	৩৭.৪	২৫
	বাঘাবাড়ি	**	**	**	**	**	**
রংপুর	রংপুর	০	০	৭৬	৪৭	৩৫.২	২৪.১
	দিনাজপুর	০	০	৯০	৫১	৩৫.৫	২৩.১
	সৈয়দপুর	০	০	৮৪	৪৭	৩৫.৫	২৩.৩
	ভৈতুলিয়া	২	১	৮৮	৪২	৩৩.৯	২৫.৪
	ডিমলা	০	০	৯১	৫২	৩৪.১	২২.৬
	রাজারহাট	০	০	৮৯	৪৬	৩৪.৯	২২.৯
খুলনা	খুলনা	০	০	৯৩	৩৩	৩৯.৬	২৭.৪
	মংলা	২	১	৯৭	৪১	৪০.১	২৭.২
	সাতক্ষীরা	০	০	৯১	৩৩	৩৯.২	২৩.৫
	যশোর	০	০	৯৪	৩০	৪০.৪	২৬.১
	চুয়াডাঙ্গা	০	০	৯১	২১	৪০.৯	২৫.৬
	কুমারখালী	০	০	৯৪	২০	৪০.১	২৬.৩
	কয়রা	**	**	**	**	**	**
বরিশাল	বরিশাল	০	০	৯৫	৪৮	৩৭.৫	২৬.৬
	পটুয়াখালী	০	০	৯৬	৫১	৩৭.৪	২৬.৭
	খেপুপাড়া	৩	১	৯৭	৬০	৩৭.০	২৭.৪
	ভোলা	১৫	২	৯৫	৫৫	৩৬.৫	২৬.২
	হিজলা	**	**	**	**	**	**
মনপুরা	**	**	**	**	**	**	

Analyses contained in this bulletin are based on preliminary data. ** Data not received